

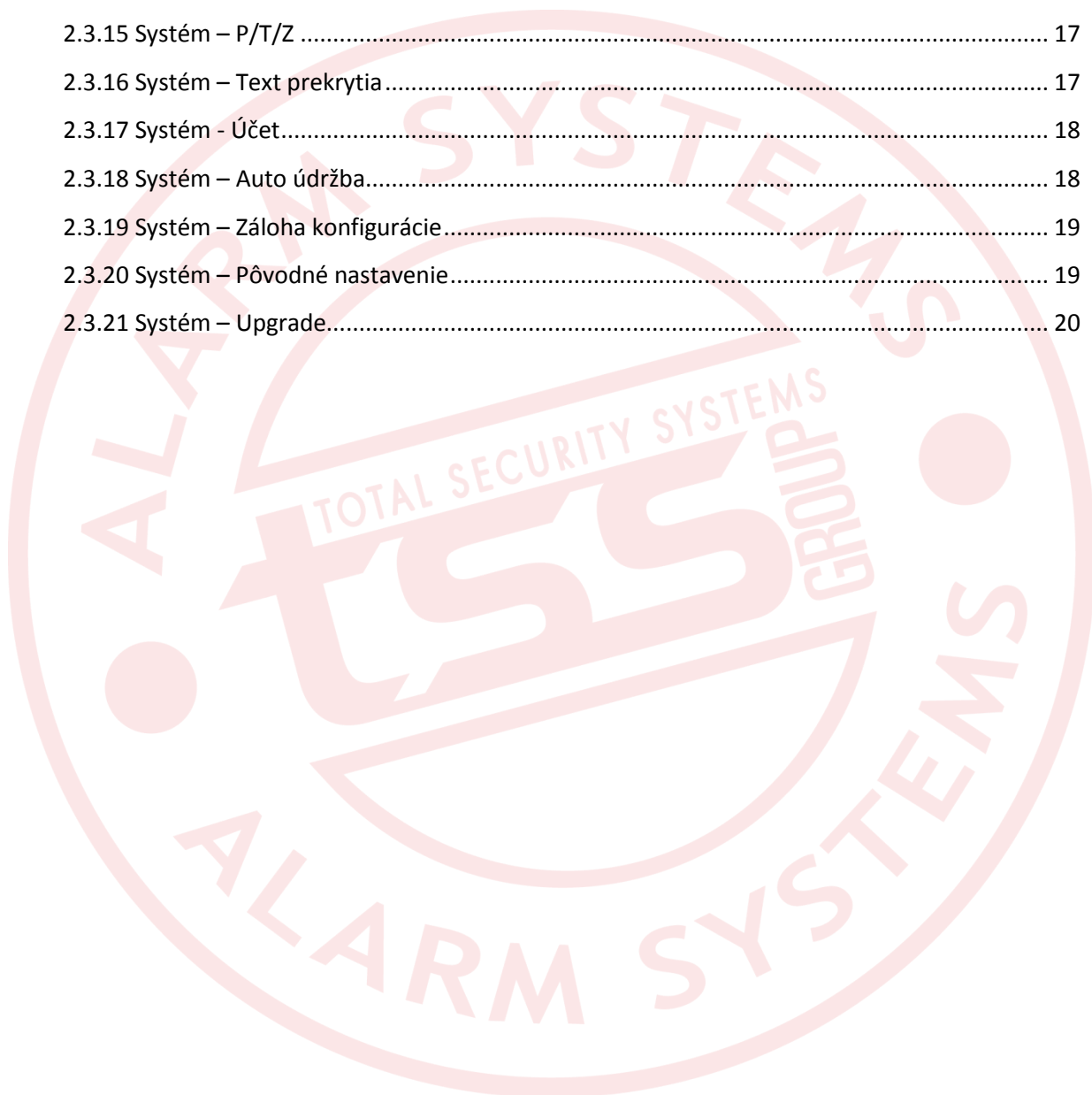


## Návod na použitie Dahua DVR/NVR

## Obsah

1. Obsah balenia a inštalácia pevného disku.....	1
1.1 Obsah balenia .....	1
1.2 Inštalácia pevného disku (HDD).....	1
1.2.1 Otvorenie skrine .....	1
1.2.2 Demontáž krytu DVR .....	2
1.2.3 Upevnenie pevného disku .....	2
1.2.4 DVR pripravené na použitie.....	3
1.3 Zadný panel DVR .....	4
1.4 Príklady zapojenia.....	4
1.5 Ikony v zobrazených kanáloch.....	4
2. Menu DVR.....	5
2.1 Obsluha.....	6
2.1.1 Vyhľadávanie / Search.....	6
2.1.2 Záloha .....	6
2.1.3 Vypnutie .....	7
2.2 Info.....	7
2.2.1 Info - Systém.....	7
2.2.2 Udalosti.....	7
2.2.3 Sieť.....	8
2.2.4 Záznam .....	9
2.3 Nastavenie.....	9
2.3.1 Obráz .....	10
2.3.2 Kódovanie.....	10
2.3.3 Názov kanálu .....	11
2.3.3a Typ kanálu .....	11
2.3.4 Sieť.....	11
2.3.5 Udalosť – Alarm .....	12
2.3.6 Udalosť – Detekovať.....	12
2.3.7 Udalosť - Abnormalita .....	13
2.3.8 Udalosť - Alarm výstupu .....	13
2.3.9 Úložisko - Kalendár .....	14

2.3.10 Úložisko - Spravovanie HDD .....	14
2.3.11 Úložisko - Záznam .....	15
2.3.12 Systém - Obecné .....	15
2.3.13 Systém – Zobrazenie .....	16
2.3.14 Systém – RS232 .....	16
2.3.15 Systém – P/T/Z .....	17
2.3.16 Systém – Text prekrytia .....	17
2.3.17 Systém - Účet .....	18
2.3.18 Systém – Auto údržba .....	18
2.3.19 Systém – Záloha konfigurácie .....	19
2.3.20 Systém – Pôvodné nastavenie .....	19
2.3.21 Systém – Upgrade .....	20



## 1. Obsah balenia a inštalácia pevného disku

### 1.1 Obsah balenia



Súčasťou balenia je napájací adaptér, optická myš, diaľkové ovládanie, kompaktný disk obsahujúci softvér, svorkovnice na zadný panel DVR, manuál v anglickom jazyku a skrutky pre uchytenie pevného disku do DVR, montážne úchyt do racku (ak ide o rack verziu zariadenia) a UTP kábel.

### 1.2 Inštalácia pevného disku (HDD)

Toto zariadenie nie je dodávané s pevným diskom. Bez disku nie je možné nahrávať a DVR sa bude neustále snažiť detekovať disk.

Pre inštaláciu pevného disku postupujte podľa nasledujúcich inštrukcií:

#### 1.2.1 Otvorenie skrine

povoľte skrutky, ktoré sú umiestnené na zadnej strane DVR.

Povoľte skrutky na zadnej strane DVR (niektoré druhy DVR majú skrutky aj z boku zariadenia).



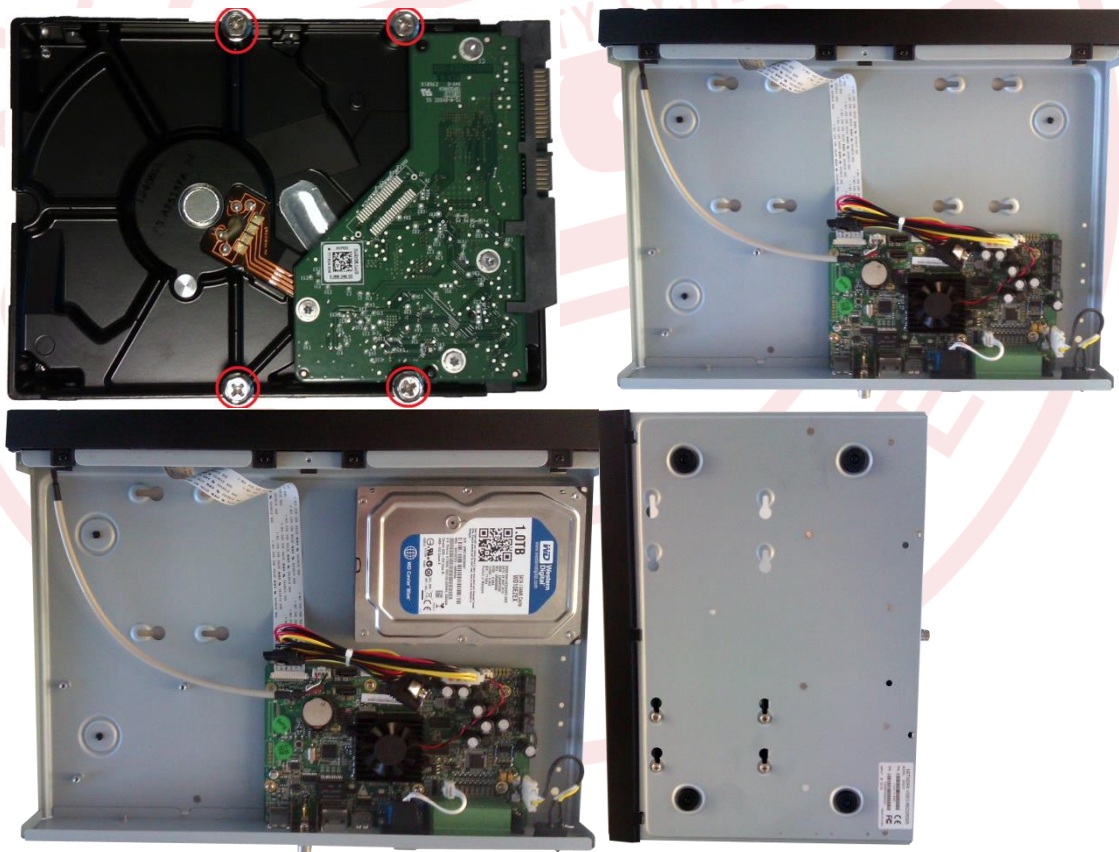
### 1.2.2 Demontáž krytu DVR

Vysuňte horný kryt o cca 1cm smerom k zadnej časti DVR a pote kryt zozadu nadvihnite. U zariadení, ktoré nie sú určené pre uloženie do racku sa kryt iba nadvihne smerom nahor vid' druhý obrázok.



### 1.2.3 Upevnenie pevného disku

**Stolné prevedenie DVR** - pripevnite skrutky na spodnú časť HDD, vložte do DVR, zaistite vid' obrázok zadnej strany DVR a skrutky následne dotiahnite.



**Rackové prevedenie DVR** - uvoľnite vrchný držiak pre HDD na stranách držiaka a priskrutkujte HDD priamo na držiak. Vráťte na pôvodnú pozíciu priskrutkujte späť a pripojte napájacie a dátové káble.



#### 1.2.4 DVR pripravené na použitie

Po pripojení napájacích a dátových káblov stačí len založiť a znovu priskrutkovať vrchný kryt a DVR je pripravené na užívanie.

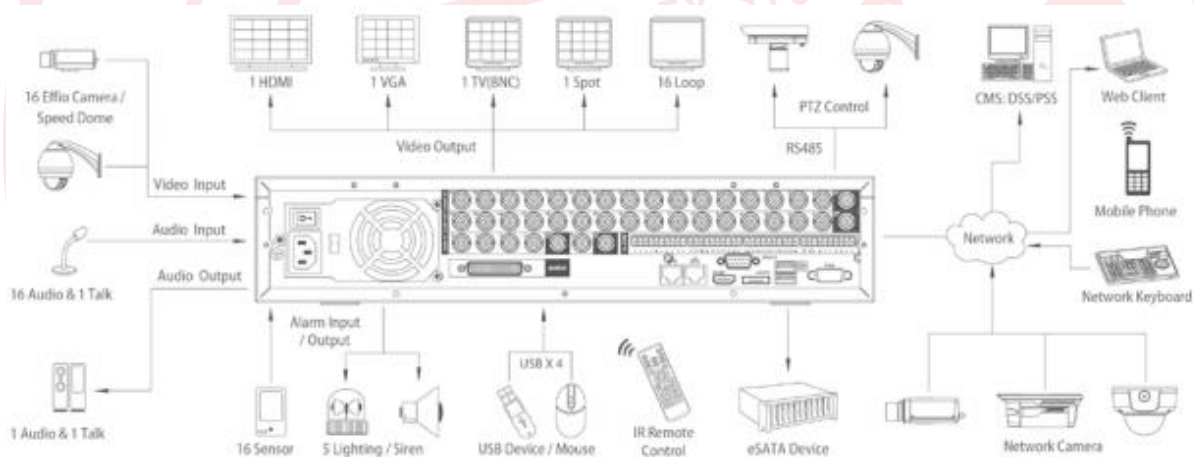


### 1.3 Zadný panel DVR



Zadné panely sa môžu meniť podľa typu zariadenia. Pre ilustráciu využijeme model DVR HF-U. 4/8 / 16x BNC vstupy pre pripojenie analógových kamier, vstupný signál PAL / NTSC BNC (1.0V PP, 75Ω), 4/8 / 16x BNC pre video loop (slučku), 1x BNC Video výstup, 1x BNC pre spot monitor, 4x Audio vstup, 1x Audio výstup, 1x mikrofón vstup, 1x mikrofón výstup, 1x VGA výstup, 1x HDMI výstup, 2x USB vstup, 1x Ethernetový port, 1x RS485, 1x konektor pre napájanie 230V, 1x tlačidlo vypínača, 4x svorkovnice (alarmové vstupy ) výstup.

### 1.4 Príklady zapojenia



### 1.5 Ikony v zobrazených kanáloch



detekcia pohybu



nahrávanie kanálu



strata videesignálu

## 2. Menu DVR

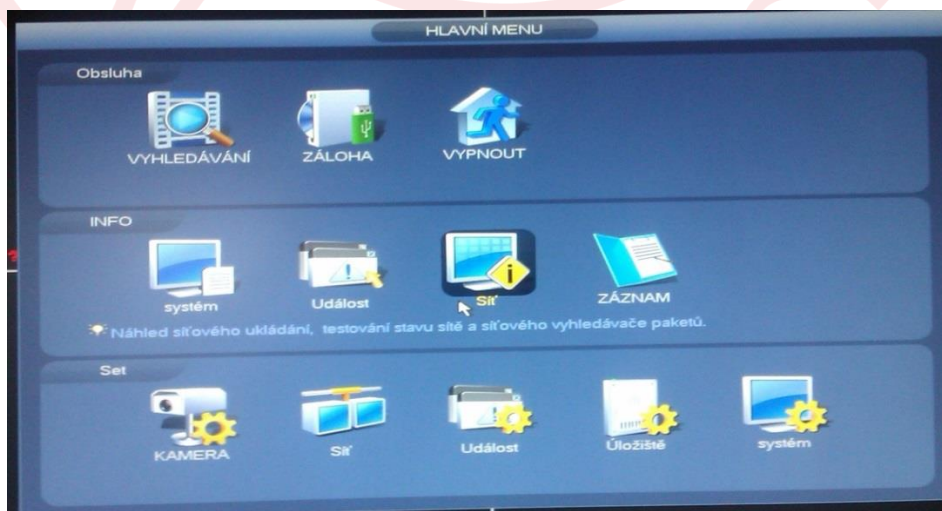
Pre zobrazenie menu pripojte myš k DVR. Pravým klikom vyvoláte menu Pre vstup do hlavného menu kliknite na **Hlavné Menu**



Pre vstup do menu je nutné sa prihlásiť. Ak sa chcete prihlásiť ako administrátor použite nasledujúci továrenské údaje: Uživatelské meno - "888888", heslo - "888888"



Menu je rozdelené do 3 tematických okruhov.



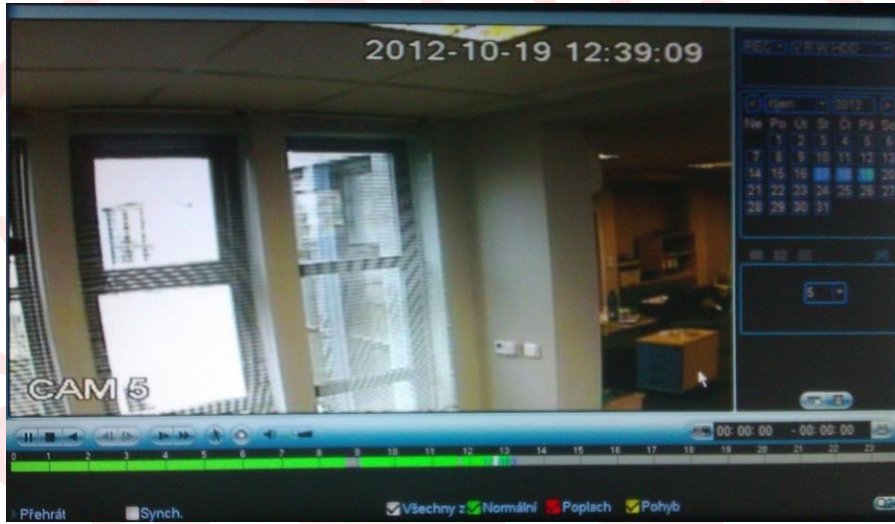


## 2.1 Obsluha

### 2.1.1 Vyhľadávanie / Search

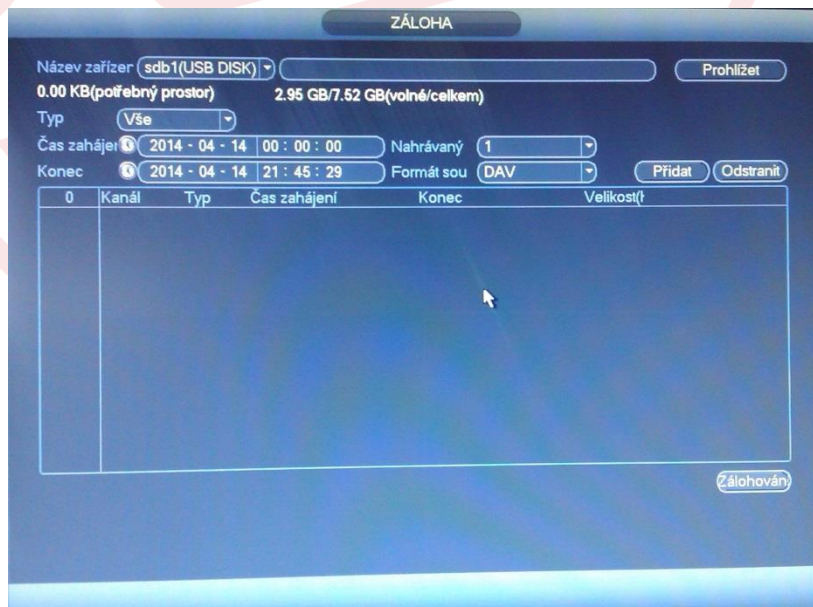
Na tomto DVR je možné vyhľadávať a prehrávať záznam podľa času alebo alarmových udalostí (napr. Motion detect, aktivácia vstupu, ...).

Vyberte čas a dátum a kliknite na tlačidlo prehrávania. Je možné zvoliť medzi kalendárom a zoznamom zaznamenaných udalostí. V pravom dolnom rohu sa u časovej osi dá zmeniť rozsah. Je možná zmeniť rozloženie počtu kamier na obrazovke. Všetky zmeny sa musia vykonávať pri vypnutom prehrávaní..



### 2.1.2 Záloha

Zálohu je možné vykonať na pripojený USB disk.



### 2.1.3 Vypnutie

Tlačidlom vypnúť možno vykonať nasledujúce akcie: Vypnutie, odhlásenie a reštart zariadenia



## 2.2 Info

### 2.2.1 Info - Systém



#### 2.2.1.1 HDD INFO

Počet HDD, kapacita, voľné miesto na disku, stav, S.M.A.R.T.

#### 2.2.1.2 Info o nahrávaní

Počet HDD, čas začatia a konca nahrávania

#### 2.2.1.3 BPS

aktuálna prenosová rýchlosť každého kanálu

#### 2.2.1.4 VERZIA

základné informácie o DVR.

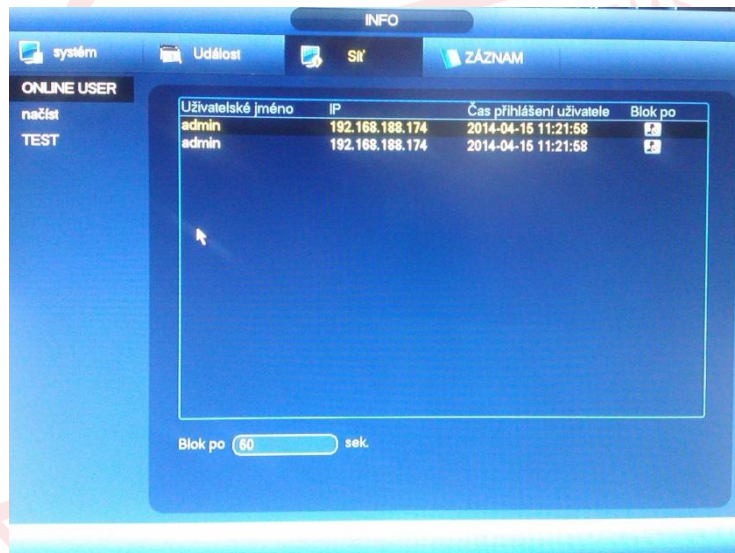
### 2.2.2 Udalosti

Zobrazí informácie napr. O pevnom disku, pripojenie k sieti, strate videá a alarmov



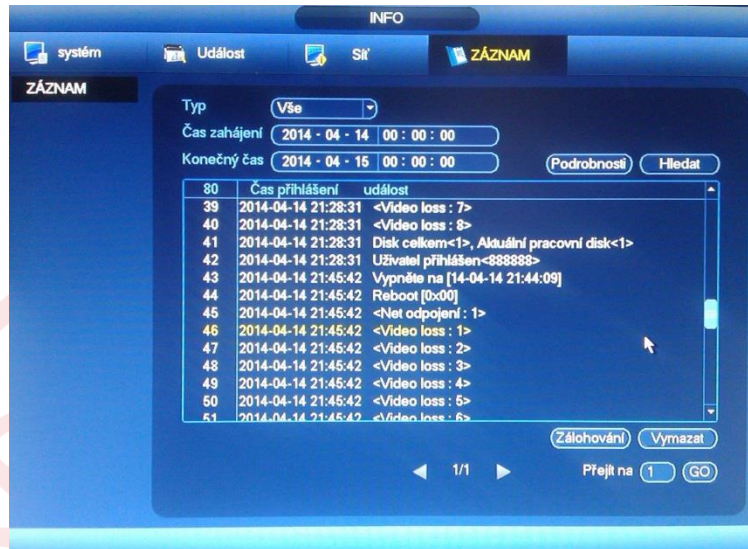
### 2.2.3 Sieť

Zobrazí online užívateľa, využitie LAN portov a sieťový test.



### 2.2.4 Záznam

Záznam udalostí tzv. Logu.



### 2.3 Nastavenie

V nastaveniach je možné spravovať kamery, sieť, udalosti, úložisko a systém



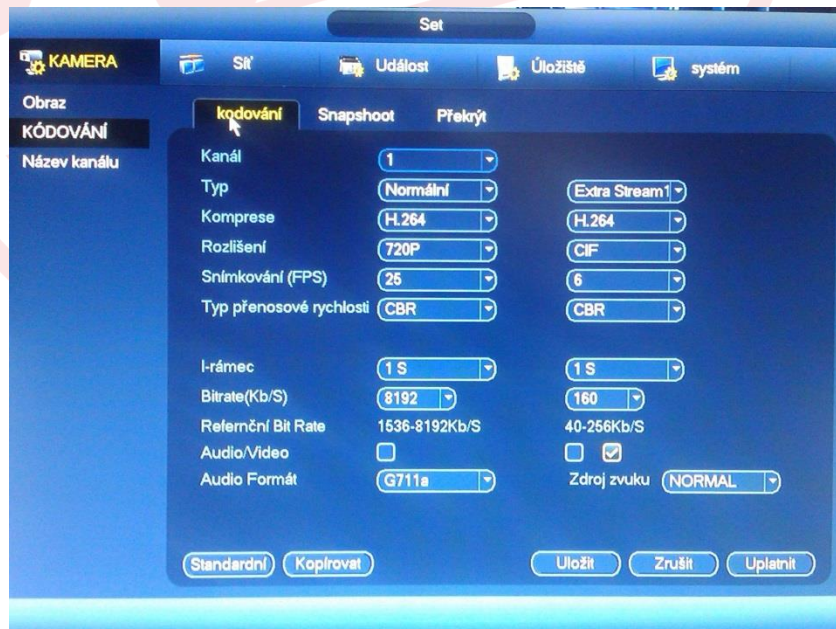
### 2.3.1 Obraz

Nastavenie jasu, kontrastu, ostrosti a nasýtenia pre každý kanál



### 2.3.2 Kódovanie

nastavenie kodeku je možné pre každú kameru zvlášť, tiež máte možnosť si vybrať, či chcete zaznamenávať aj audio, nastavenie rozlíšenia, snímkovosť, prenosové rýchlosti. Pri kliknutí na tlačidlo kopírovať možné nastavenie jedného kanála skopírovať do pamäte, prejsť na iný kanál a tlačidlom vložiť toto nastavenie zopakovať. Ďalej je možnosť nastaviť Snapshot (snímka) a nastavenie prekrytie.



### 2.3.3 Názov kanálu

Možnosť pomenovať každý kanál.



#### 2.3.3a Typ kanálu

Zariadenia XVR umožňujú nastaviť typ kanálu na formát CVI, AHD, CVBS, TVI alebo IP. Systém umožňuje automatické rozpoznanie video formátu príslušného kanálu. Po zmene formátu je nutný reštart zariadenia.



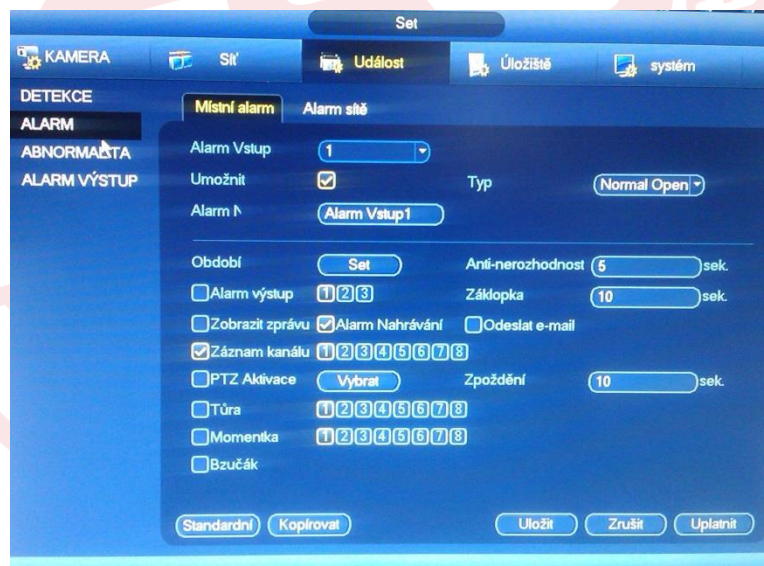
#### 2.3.4 Sieť

nastavenie IP adresy, masky, brány, portov a DNS. Užívateľ si môže vybrať medzi pevnou a dynamickou IP adresou. V tomto okne je v spodnej časti Sieťové nastavenia. Server alarmu, NTP, DDNS, E-mail. Každú položku je možné rozkliknúť dvojklikom.



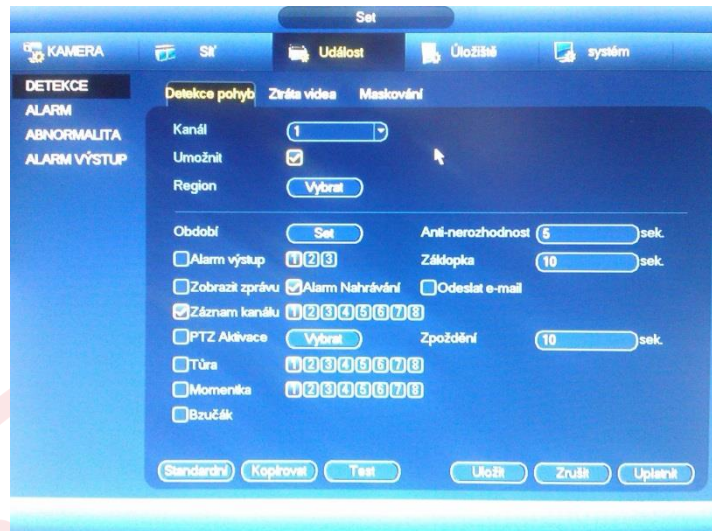
### 2.3.5 Událosť – Alarm

požadovaná reakcia na vstupoch (I / O svorkovnice na zadnej časti DVR). Služi pre pripojenie napr. Senzora, tlačidiel a iných. Možno nastaviť typ vstupu (NC / NO), spustenie záznamu a jeho dĺžku, zopnutie relé a dĺžku jeho zopnutia, ktorá kamera sa má zobrazit v prípade alarmu zobrazení správy (do zobrazenia vyskočí okno s označením typu udalosti, bzučiak (DVR vydá zvukový signál), odoslanie emailu.



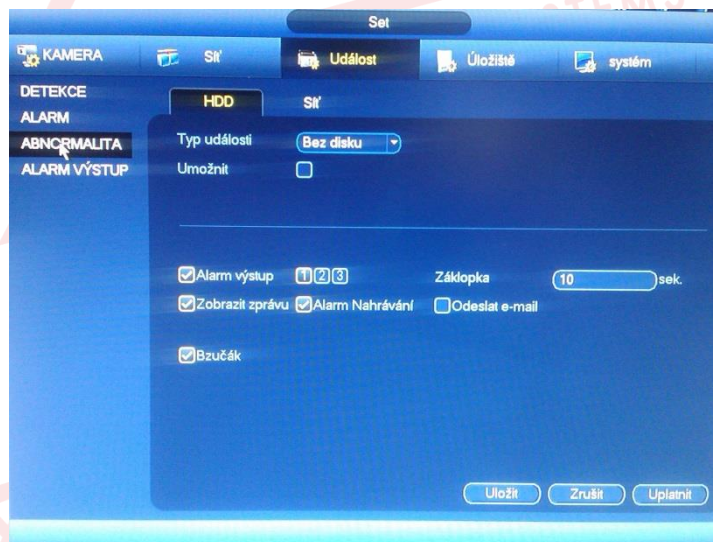
### 2.3.6 Událosť – Detekovať

užívateľ si môže nastaviť detekciu pohybu, detekciu zakrytie kamery alebo detekciu straty videa. Na základe spustenie detekcie nastane vopred vybraná akcie. Z akcií možno nastaviť spustenie záznamu a jeho dĺžku, zopnutie relé a dĺžku jeho zopnutie, ktorá kamera sa má zobrazit v prípade alarmu



### 2.3.7 Udalost' - Abnormalita

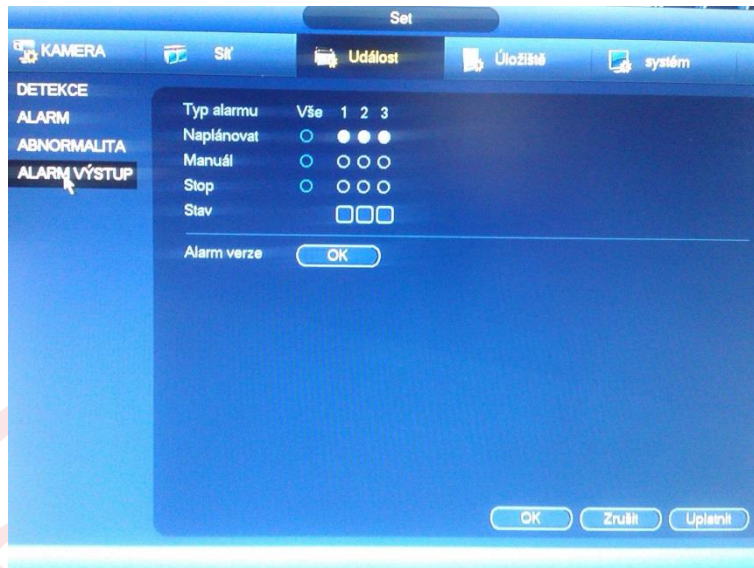
Zobrazí možnosti upozornenia na nevyžiadané stavy zariadenia



### 2.3.8 Udalost' - Alarm vystupu

Nastavenie alarmových vystupov





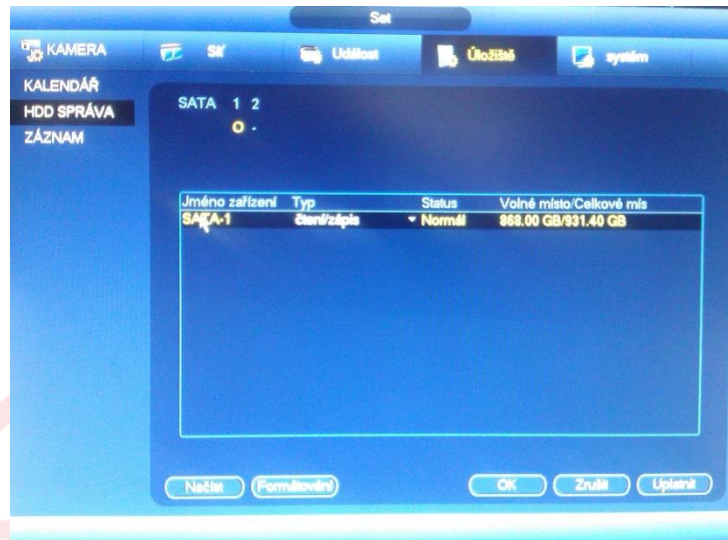
### 2.3.9 Úložisko - Kalendár

Nastavenie záznamu pre každý deň v týždni zvlášť



### 2.3.10 Úložisko - Spravovanie HDD

informuje o počte HDD, celkovej veľkosti, voľnom mieste. Tlačidlom Formát možno disk formátovať (po namontovaní disku je nutné tento formátovania vykonať).



### 2.3.11 Úložisko - Záznam

Nastavenie záznamu podľa plánu, manuálne ovládanie, alebo na hodnotu STOP.



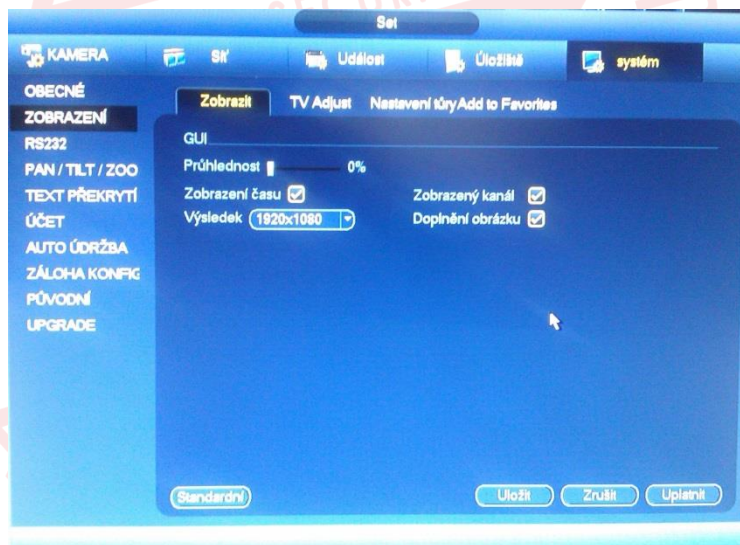
### 2.3.12 Systém - Obecné

Nastavenie dátumu, formát času, jazyka, prepisovania HDD, čísla DVR, video štandardu PAL alebo NTSC a čas uzamknutia menu pri neaktivite.



### 2.3.13 Systém - Zobrazenie

možno nastaviť rozlíšenie, či sa má zobraziť čas a kanály, prehľadnosť menu, automatické prezeranie (kamery, ktoré sa majú sekvenčne zobrazovať po nastavenom intervale)



### 2.3.14 Systém - RS232

nastavenie komunikácie na rozhranie RS232. Môžete navoliť typ zariadenia, prenosovú rýchlosť, dátové bity, stop bity a paritu.



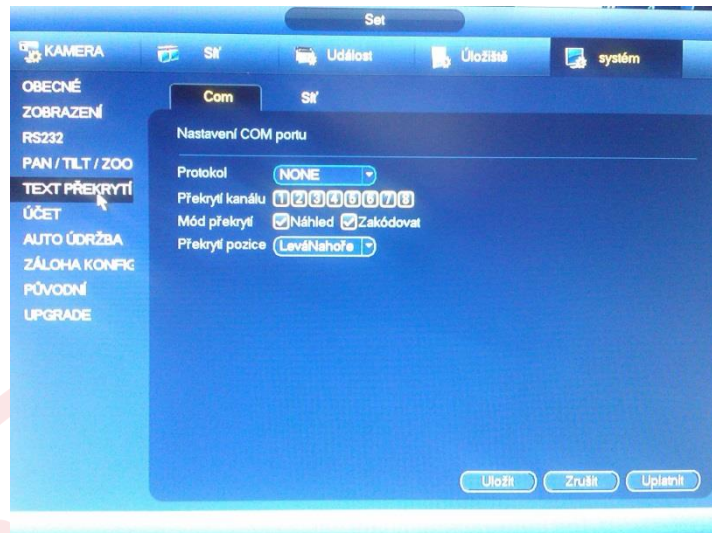
### 2.3.15 Systém - P/T/Z

uživatel si může nastavit, kanál na které sa PTZ nachádza, protokol, rýchlosť atď' ...



### 2.3.16 Systém - Text prekrytia

nastavenia pre zobrazovanie textových informácií v obraze tzv. POS transakcií.



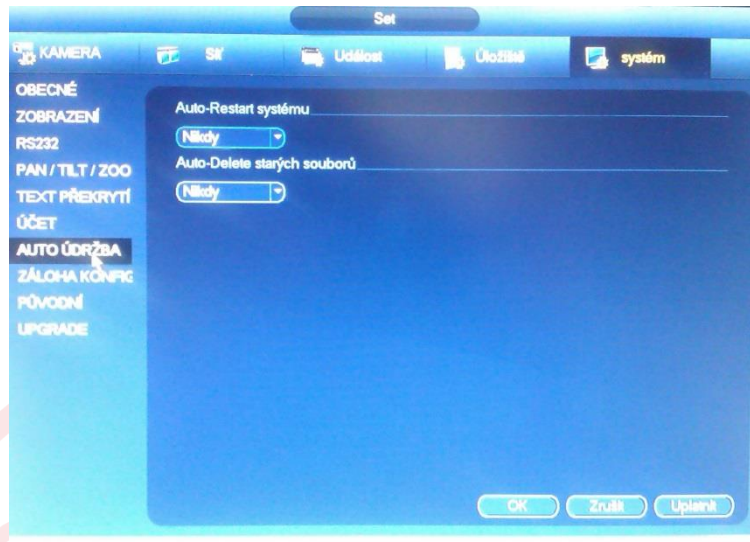
### 2.3.17 Systém - Účet

správa uživatelův - možnost přidávat, upravovat uživateľa alebo skupiny. Každému uživateľovi je možné nastaviť, ktoré kamery môže vidieť v živom obraze, ktoré kamery v zázname, či môže formátovať dáta, nastaviť predvolené nastavenia, ovládať PTZ, spúšťať nahrávanie, vytvárať zálohu, spravovať pevný disk, spravovať účty, zisťovať systémové informácie, konfigurovať vstupy / výstupy, aktualizovať systém a ďalšie nastavenia



### 2.3.18 Systém - Auto údržba

nastavenie automatického reštartu systému a odmazávanie starých záznamov po určitej časovom intervale.



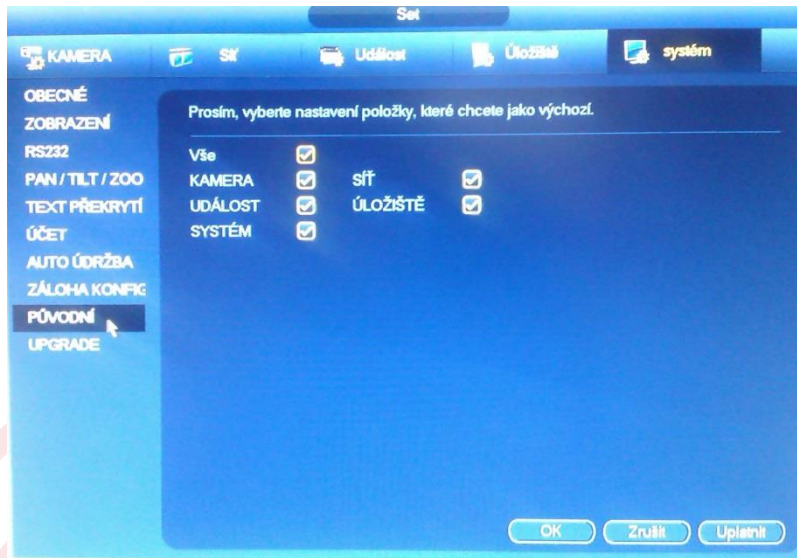
### 2.3.19 Systém – Záloha konfigurácie

nastavenie ovládania záznamu (spustiť, zastaviť, podľa plánu)



### 2.3.20 Systém – Pôvodné nastavenie

obnova pôvodných nastavení, možno si vybrať, ktorú časť nastavenia vrátiť do defaultu.



### 2.3.21 Systém - Upgrade

Upgrade firmware zariadenia.

